

Идејно решење стамбене зграде у Новом Саду***Conceptual Design of a residential building in Novi Sad***

Ана Јовановић, Факултет техничких наука, Нови Сад

Студијски програм – АРХИТЕКТУРА

Кратак садржај – Рад је базиран на тему пројектовање стамбене јединице. Комплексног простора у ком живи велики број људи. Овај комплекс представља склоп различитих садржаја и праву луксузну оазу. Јавни простор који је разнолик представља савршено место за окупљање околних грађана. Укључивање и зеленила оплеменјује овај цео простор и чини га мање сивим.

Кључне речи: архитектонско пројектовање, зеленило, луксуз, стамбени простор

Abstract – *The project is based on the concept of designing a residential unit, specifically a complex space intended for a larger number of people. This complex represents a composition of various facilities and functions, forming a true luxurious oasis. The diversity of its public areas creates an ideal place for gathering and social interaction among residents of the surrounding neighborhood. A significant aspect of the project is the integration of greenery, which not only visually enriches the environment but also creates a more pleasant and natural atmosphere. In this way, the space becomes less monotonous and contributes to an improved overall quality of life for its users.*

Keywords: *architecture design, greenery, luxury, residential building*

НАПОМЕНА: Овај рад проистекао је из мастер рада чији ментор је била проф. др Јелена Атанацковић Јеличић.

1. УВОД

Сам увод овог пројекта је анализа кључних тачака које се прожимају и тема које заправо чине његову целину. Који су то процеси и анализе кроз које пројектант мора да прође да би дошао до савреног решења за простор који се проучава. Анализа зграде као простора, анализа архитектонских елемената, генерална алаза архитектуре и сама локација на којој се гради објекат. Шта у нашем граду представља један стамбени комплекс и који елементи га чине посебним и интересантним за окружење и станаре. У самом почетку прво говоримо о томе шта заправо представља архитектонско пројектовање, који су његови елементи, значај и процеси градње и реализација самог простора. Како се архитектонско пројектовање

мењало кроз историју и који је његов значај био у којој епохи. Како су некада изгледали објекти и који су процеси постојали до постизања циња. Стамбене зграде шта представљају, како се деле. У овим објектима какве зоне и делови постоје. Које су различите карактеристике стамбених простора... Развој стамбених зграда на нашем подручју. Који број објеката постоји данас у односу на прошлост у којој су неки предели представљали само опустошене зоне без функције на којима су данас велики стамбени комплекси. Функција облик и форма стамбене јединице. Који елементи чине овај простор посебним, другачијим и функционалним. Шта су најбољи елементи за живот сваког грађана и која квадратура одише и чини простор луксузним за живот. И којим редом иду процеси пројектовања стамбених јединица. Непосредни контакт човека и природе и уношење што веће количине зеленила у стамбене просторе. Тиме пленимо овакав тип објеката, чинимо средину лепшом и правимо станарима бољи и здравији простор за живот. Данас, на жалост губимо природу и све више бетонских конструкција уништава њено постојање. Ваздух је доста загађенији, а људима свакодневни контакт са природом постаје прави луксуз. Такође анализом овог краја Новог Сада критикујемо и проучавамо које су добре а које лоше стране за живот у нашем граду. Као и карактеристике за само подручје у овој зони. Која је количина различитог старосног становништва нашег подручја и да ли смо повољан простор за некога ко хоће да започне своју будућност баш на овој територији. Анализом различитих аспеката и тема које су заједно везане за овај пројекат долазимо до целине. Архитектонски пројекат је комплексан документ у којем су укључене многе струке и пролази се кроз велики број анализа како би сам пројекат био одобрен и како би представљао најбоље решење за одређено поручје.

2. СТУДИЈЕ СЛУЧАЈА

Боско Вертикале у Милану представља архитектонску типологију „вертикалне шуме“, карактеристичну за студио Стефана Боерија. Комплекс чине две стамбене куле које носе преко 800 стабала и хиљаде других биљака, чиме се у град уводи густо зеленило без ширења урбаног отиска. Зграде функционишу као самосталан екосистем који побољшава квалитет ваздуха, смањује температуру, апсорбује прашину и ствара здравију микроклиму за људе, биљке и животиње. Архитектура је пројектована тако да

балкони и фасаде омогућавају природан раст крошњи, чинећи природу интегралним делом самог објекта.



Слика 1. Bosco Vertikale [5]

Блок 2 у Сиднеју представља један од најпознатијих примера савремене одрживе архитектуре. Пројекат су осмислили француски архитекта Жан Нувел и ботаничар Патрик Бланк, познат по својим вертикалним вртovima. Комплекс се састоји од две куле – једне стамбене и једне хотелске – које су повезане заједничким подијумом са комерцијалним и јавним садржајима. Око половине фасаде зграде прекривено је зеленилом, чиме се природа парка који се налази у близини симболично „подиже“ на зграду. На тај начин настаје пријатна микроклима за станаре и посетиоце, док биљке истовремено филтрирају ваздух, смањују температуру и регулишу количину сунчеве светлости која улази у унутрашњост. Зграда користи бројне еколошке стратегије, као што су сакупљање и коришћење кишнице, енергетски ефикасни системи осветљења и природна вентилација. Захваљујући томе, објекат је добио највишу оцену одрживости – 6 Green Star, што потврђује његов висок еколошки стандард. На врху стамбене куле налази се истурена конзола са заједничком терасом и хелиостатом – системом огледала који усмерава сунчеву светлост у засенчени део парка испод зграде. Овај иновативни детаљ спаја технологију и природу у јединствену целину. Блок 2 представља пример склађеног односа архитектуре и пејзажа, где зелени елементи постају саставни део објекта. Овај пројекат је постао нови симбол одрживог урбаног развоја Сиднеја и показује како градови могу расти у складу са природом, а не на њен рачун. „Quartier Heidestrasse – QH Track“ представља кључни део развоја будућег „Европастија“ у Берлину. Уместо једне велике структуре, пројекат је замишљен као насеље састављено од више различитих, али међусобно усаглашених зграда, које формирају живу и динамичну урбану целину. Индустриска прошлост локације послужила је као инспирација за архитектонски израз и типологију, подсећајући на старе берлинске „Gewerbehöfe“. Девет пажљиво позиционираних зграда различитих висина и пропорција обликују јасне урбане акценте и стварају однос између јавног простора, улице и околног железничког подручја.



Слика 2. One Central Park [6]

Разне фасаде и обликовање приземља доприносе разноврсности и отворености према јавном простору, стварајући нови, vibrantan део града.



Слика 3. Quartier Heidestrasse [7]

Комплекс се састоји од три целине: једног низа од шест ламела (тип В) и две самосталне ламеле (С и D), са укупно осам засебних улаза и вертикалних комуникација. Примарна намена је становање (око 95%), док је пословни садржај заступљен са око 5%. Станови су распоређени од приземља до повучених спратова, зависно од ламеле. Укупно је у приземљу предвиђено 27 локала и 18 станова. Подземни ниво садржи гаражу са пратећим техничким просторијама и има капацитет од 246 паркинг места, што заједно са 96 места у приземљу чини укупно 342 паркинг места. Дворишни простор је уређен у складу са функционалним и противпожарним захтевима, а оријентација станова је прилагођена квалитетном осветљењу и проветравању.

3. ПРОЈЕКАТ ЗГРАДЕ

3.1 Локација и контекст

Локација на углу Булевара цара Лазара и Иве Андрића дуго је била неискоришћена травната површина и делом простор импровизованог ромског насеља. Током последњих година ова зона доживљава значајну трансформацију – изградњом нових стамбених зграда у улици Лазе Лазаревића, Лидл тржног центра и добро организоване аутобуске окретнице, простор постаје урбанистички повезан и функционалнији.



Слика 4. A блок [8]

Даљи развој је обележен комплексом „Garden Residence“, чиме ово подручје добија нови идентитет под називом Лиман 5, као логичан наставак постојећих градских целина. На месту некадашњих необликованих површина данас се гради велики стамбени комплекс са паркинг-зонама и значајним уделом зелених и партерних површина. Тако овај део града, који је некада био запуштен и недовољно настањен, постаје савремени простор за живот, обogaћен новим садржајима и активностима, и поприма потпуно нови урбани карактер. Положај овог комплекса је изузетно повољан. Велики број аутобуских станица у непосредној близини, велики маркет за куповину свих неопходних потрепштина грађана. Лака комуникација са свим деловима града. Близина купалишта Штранда, факултета, здравствених установа, и лак транспорт и долазак до самог центра града.

3.2 Концепт

Анализом простора у Новом Саду примећује се да велики број површина данас не користи свој потенцијал. Зелене зоне се претварају у велике бетонске комплексе, често у сврху профита, без разматрања утицаја на околину и квалитет живота. Урбанистичко планирање у многим сегментима није адекватно спроведено, што је довело до смањења зеленила и нарушавања визуелног идентитета града. Простор који обрађујем поседује значајну зелену површину, али она је запуштена и неактивна. Мој циљ је да је трансформишем у савремени стамбени комплекс са нагласком на биљно растиње у оквиру самог објекта и његове околине. Тиме се простор оживљава, постаје пријатан за боравак и видљив у свакодневном животу града.

Приземље објекта замишљено је као отворена она која омогућава кретање, сусрете и друштвену интеракцију, док разноврсни садржаји привлаче кориснике различитих узраста. Уз добро развијену мрежу градског превоза у близини, нагласак је и на смањењу употребе

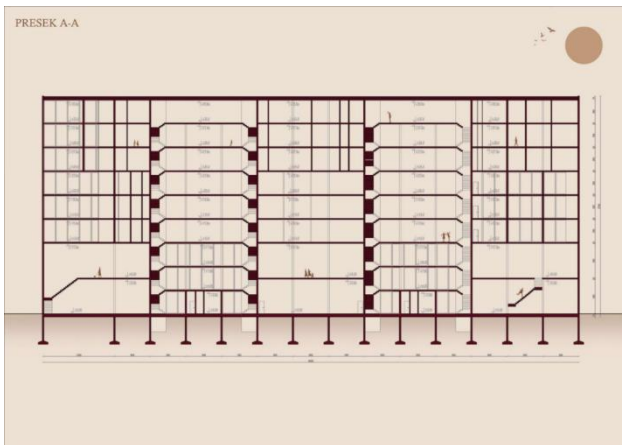
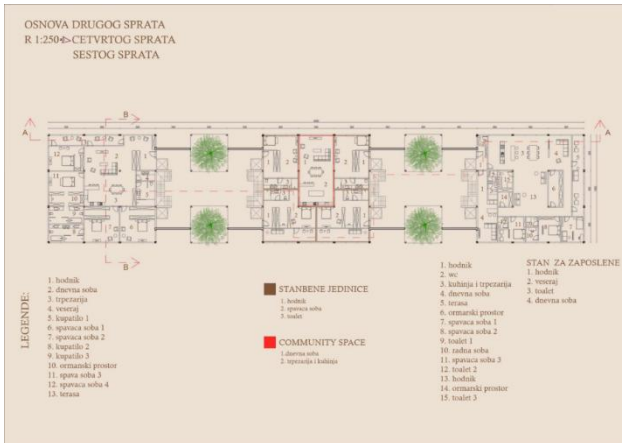
аутомобила. Идеја пројекта је стварање мале урбане целине — „микро-града“ —

у којем су повезани становање, рекреација и зеленило, уз очување идентитета простора и побољшање квалитета живота становника.

3.3 Програмска и просторна структура

У приземљу објекта смештени су јавни садржаји доступни и станарима комплекса и пролазницима. Пословни простори омогућавају пријатније пословање већих фирми, док ресторани и кафићи постају место окупљања и дружења. Зелене површине око објекта служе као баштенске зоне и простори за игру деце. Плене простор и чине га лепшим за живот. Објекат има два главна улаза, што омогућава једноставну циркулацију и лак приступ стамбеним деловима. Сам лоби зграде за себе има посебну функцију. У овом пројекту не представља само простор за кретање кроз објекат, већ је и сам за себе посебан простор за окупљање станара и посетиоца. Сматрам да је битан фактор естетског момента сваког објекта и да негде ствара први утисак свакоме ко дође у непосредну средину са овим простором. Станови су организовани према оријентацији и функцији, пространи су и пуни природне светлости, чинећи начин живота динамичним и комфорним. Форма станова је специфична и није свакодневна. Уз саме луксузне просторе саграђени су и стамбени комплекси за запослене како би станари имали луксузни третман у сваком могућем моменту. Ентеријер је урађен у мирним тоновима са комбинацијом природних и савремених материјала, који простору дају осећај нежности и луксуза. Квалитет изградње и материјала је доведен на неки нов ниво како би се сама цена простора поклапала и са трајношћу самог простора. Што данас и није случај на нашим подручјима, већ се гледа да се пројекти изведу што брже уз коришћење што јефтинијег материјала који брзо дотраје како би инвеститорима зарада била што већа. Спољашњи парк и зелени појас обogaћују простор, а клупе и игралишта позивају на задржавање и боравак на отвореном. Отворене паркинг зоне представљају додатне просторе за аутомобиле, што је већ виђен проблем у Новом Саду. Овај комплекс уноси нови квалитет живота у зону Лимана 5, претварајући некадашњи занемарени простор у савремену и живу градску целину. Зелени простори се максимално чувају како би околини и будућим генерацијама сачували што више природе.

4. ГРАФИЧКИ ПРИЛОЗИ



5. ЛИТЕРАТУРА

- [1] ["What is architectural design, definition types and examples"] Google pretraga [Online]. Dostupno: <https://www.augmentecture.com/blog/what-is-architectural-design/>. [Pristupljeno: 15-Okt-2025]
- [2] "Stambene zgrade -definicija, tipovi, delovi, zakonski okviri" Google pretraga [Online]. Dostupno: <https://beostanupravnik.com/stambena-zgrada/> [Pristupljeno: 17-Okt-2025]
- [3] "Novi Sad i njegove prednosti I mane za porodicni zivot" Google pretraga [Online]. Dostupno: <https://ilovezrenjanin.com/marketing-zrenjanin/novi-sad-i-njegove-prednosti-i-mane-za-porodicni-zivot/> [Pristupljeno: 17-Okt-2025]
- [4] "Katalog osnova stambenih zgrada" Google pretraga [Online]. Dostupno: <https://www.andjelkovicizgradnja.com/katalog-osnova-stambenih-zgrada> [Pristupljeno: 25-Okt-2025]

6. ИЗВОРИ ИЛУСТРАЦИЈА

- [5] <https://www.stefanoeriarchitetti.net/en/project/vertical-forest/>
- [6] <https://www.jeannouvel.com/en/projects/one-central-park/>
- [7] <https://afasiaarchzine.com/2024/09/em2n-quartier-heidestrasse-gh-track-berlin/>
- [8] <https://www.inzenjer.net/projekti/stambeno-poslovni-objekat-a-blok/>

Кратка биографија:



Ана Јовановић рођена је у Новом Саду 2001. год. Мастер рад на Факултету техничких наука из области Архитектура-Архитектонско пројектовање одбранио је 2025.год.

Контакт:

anajovanovic063@gmail.com